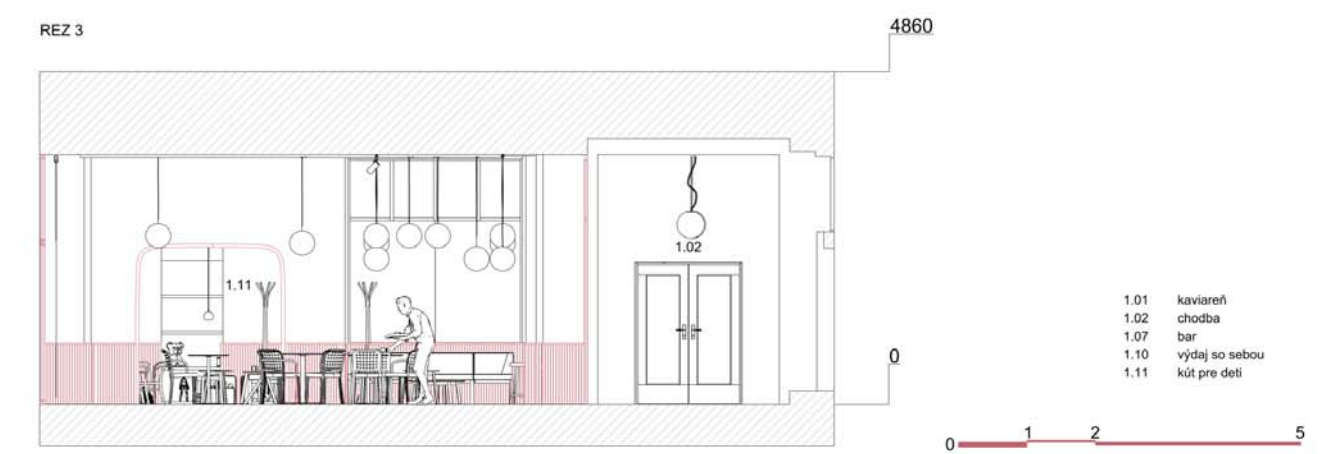
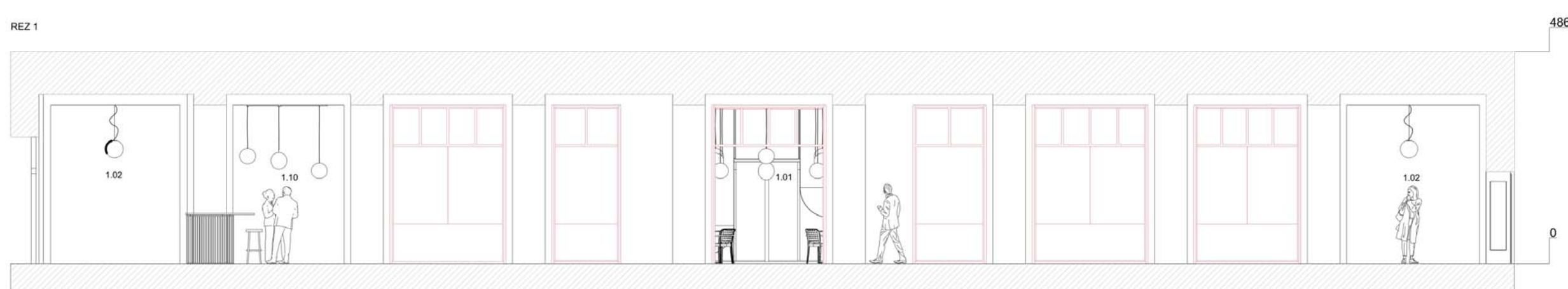




Revitalizace Právnické fakulty Univerzity Karlovy



strešná terasa

Kaviareň je navrhnutá na rozšírenej chodbe, ktorú stredom rozdeľuje stĺporadie. Medzi stĺpy boli navrhnuté sklenené steny, ktorých rámy sú inšpirované prvkom šatne zo vstupného vestibulu. Pri navrhovaní baru sa kládol dôraz na výdaj nápojov so sebou a pre obsluhu na kaviarni tak, aby sa ľudia nezdržovali na jednej kope. Chodbu a druhú časť kaviarne rozdeľovala priečka, ktorú sme odstránili a tak otvorili a prepojili priestor. Odstránená priečka sa nenachádza ani v pôvodných výkresoch stavby. Okná sú navrhnuté v pôvodnom rastrí, aby nenarušovali fasádu budovy, ale sú až po zem, z dôvodu vstupu na novo navrhnutú terasu. V celej kaviarni je použité lištové osvetlenie pre jednoduchú inštaláciu a rozmanitosť osvetlenia. Hrany stĺpov sú zaoblené pre efekt plynulosti priestoru. V návrhu je použité obloženie stien, vďaka čomu je jednoduchý rozvod elektrickej siete po kaviarni. Medzi stĺpmi boli navrhnuté niky, ktoré môžu slúžiť pre výstavu nástenného umenia, zelené steny alebo pre iné varianty interiérovej výzdoby. Pri vstupe do kaviarne dominuje pohľad na terasu vo dvore Fakulty spolu so zelenou stenou v kaviarni po ľavej strane.



Dvor budovy školy Právnickej fakulty má viacero výhod. Ide o priestor na čerstvom vzduchu, zástavba zo všetkých strán zabezpečuje odhlučnenie od diania v centre mesta a výhodou je aj estetický aspekt priečelia, ktorý vidno z dvora. Na danom mieste bola navrhnutá terasa. Navrhovaný priestor sa vyznačuje multifunkcionalitou, pričom hlavnou funkciou je zastrešenie parkoviska. Terasu možno využiť na čiastočné exteriérové sedenie pre kaviareň, sedenie v exteriéri pre študentov a učiteľov či na výstavy alebo konferencie na čerstvom vzduchu. Veľká plocha budovy, ktorá nemá okná môže slúžiť na premietanie v príjemných jarných a letných dňoch.



terasa vo dvore



parkovisko

Revitalizace Právnické fakulty Univerzity Karlovy

Priečelie budovy mali zdobyť dve trojice sôch, ktoré neboli uskutočnené. Pre sochy je vytvorené miesto, ktoré je do dnešného dňa nevyužitá a priam sa žiada toto miesto nad podlumbudovy dokončiť. V návrhu je použitých šesť foriem, ktoré pripomínajú ľudskú figúru. Tieto figúry sú navrhnuté z drôteného pletiva.

Exteriér pred budovou je dotvorený stromom väčšieho vzrastu. Tento strom vyrovnáva celú kompozíciu budovy a navrhnutých prvkov.

Arkády, inšpirované podľa návrhu Kotěry. Táto prístavba, ktorá bola napojená k priečeliu budovy nebola nikdy uskutočnená. Objekt je navrhnutý z drôteného pletiva, ktorý vytvára pocit vzdušnosti z arkád, ale zároveň dopĺňa celé priečelie budovy a jej exteriér. Navrhnuté podlumbie z drôteného pletiva je využité taktiež ako bezbariérový vstup do budovy.



Átrium patrí medzi dominanty budovy Právnickej fakulty Karlovej univerzity. Avšak, monumentalita priestoru je sprevádzaná strohosťou. V návrhu je z tohto dôvodu átrium doplnené o kompozíciu z ťahokovu červenej farby. Na jednotlivých zvislých prvkoch môže byť upevnená komunikačná alebo umelecká grafika.

V návrhu je vo vstupnom vestibule schodisko vysadené vpred a na pravom boku je vytvorená rampa. Vestibul dopĺňa mobiliár rovnakého druhu ako v átriu ako aj dva objekty z ťahokovu pre informačný systém.

V návrhu sú vytvorené tri miestnosti pre učiteľov a študentov. Najväčšiu navrhnutú miestnosť tvorili pôvodne tri kancelárie. Novovzniknutý priestor by mohol slúžiť na oddych, súkromné meetingy alebo prácu na spoločných projektoch. V návrhu bola vytvorená aj kuchyňa, ktorá prepája spomínaný spoločenský priestor s ďalšou navrhnutou konferenčnou miestnosťou.

