

KRIMINALISTICKÁ ODOROLOGIE (OLFAKTORIKA)

Marek Dvořák

19. února 2024



PRÁVNICKÁ
FAKULTA
Univerzita Karlova

Doplnění v návaznosti na dotazy

- Nejprve u služebních psů probíhá tzv. **přípravný výcvik** do cca 18. měsíce, po přípravném výcviku je pes testován (od toho 18. měsíce) a je zjišťováno, zda je vhodný pro další využití u policie, pokud ano, tak následuje tzv. **pokračující výcvik** který je završen získáním atestu v příslušné kategorii – tímto momentem je tak pes v uvozovkách „hotový“, a to v uvozovkách, protože je samozřejmě trénován i nadále, probíhají i další kondiční výcviky, navíc atest má omezenou platnost:
 - u základních kynologických činností (k čemuž se hned dostanu) platí atest maximálně do konce druhého kalendářního roku následujícího po přezkoušení (liší se pak podle toho, zda je atest po výcviku, po přezkoušení nebo po mimořádném přezkoušení či rozšiřujícím atestu) – klasický výcvik je tak pro psy hlídkové, výjezdové, strážní a pátrací
 - u speciálních činností a metod pachové identifikace je platnost atestu do konce kalendářního roku následujícího po roce přezkoušení
- Z **nejčastějších cvičených a chovaných plemen** se jedná primárně o německé ovčáky, kteří jsou ale hojně nahrazováni rychlejšími a lehčími belgickými malinoisy – tato plemena dominují, přičemž němečtí a belgičtí ovčáci se využívají zejména jako hlídkoví a všestranní psi. Pro speciální výcvik si jednotlivé útvary vybírají i další plemena, která mohou efektivněji splňovat jejich specifické požadavky. Jde zejména o labradorské retrívry (často pátrání po chemikáliích, nicméně od labradorů se ustupuje), rotvajlery, doberman (na tiché či obranné práce), border kolie (bombaři), německé ohaře a další, občas i kříženci. U armády jsou často i velcí knírači. V zásadě není důležitý rodokmen, ale charakter psa, temperament, vytrvalost, což se musí řádně vytipovat, probíhají tzv. svody (dle interních předpisů od soukromých chovatelů), rozhoduje se o uchovnění služebního psa a policie má i vlastní odchov, kde je ročně odchováno kolem 90 štěňat.

P.S.: K polygrafu jsem se bohužel časově nedostal, byť vím, že byl zmíněn v programu, za to se Vám omlouvám. Rád toto téma případně zařadím v příštím roce. (Případně v tomto semestru přijde na předmět pro magisterské studium (Kriminalistická taktika, pondělí od 16h) přímo znalkyně z Kriminalistického ústavu. Pokud by někdo chtěl přijít, určitě napište, a já bych s grantem předmětu rád domluvil možnost Vaší účasti a sdělil konkrétní termín.)

Moc děkuji za velice milé setkání a snad zase brzy na viděnou. Přeji Vám pevné zdraví a ať se Vám jen a jen daří!

Marek Dvořák

Kriminalistická odorologie

- metoda kriminalistické techniky
- zabývá se zkoumáním vzniku, vlastnostmi a složením **pachu**



- **pach:** „stálá organoleptická vlastnost všech látek organické i anorganické přírody, které při vdechnutí potřebného objemu odpařené nebo sublimované látky živým organismem (jedná se o větší než hraniční množství) stimulují receptory jeho smyslového orgánu a vyvolávají tak čichový vjem.“



Kriminalistická odorologie

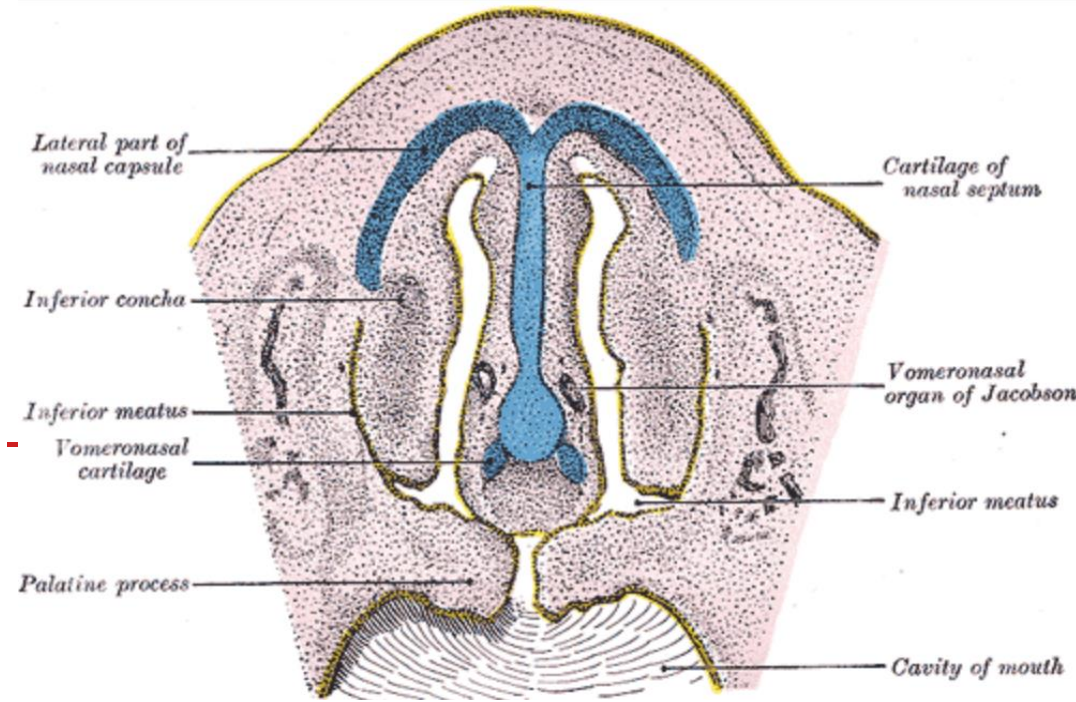
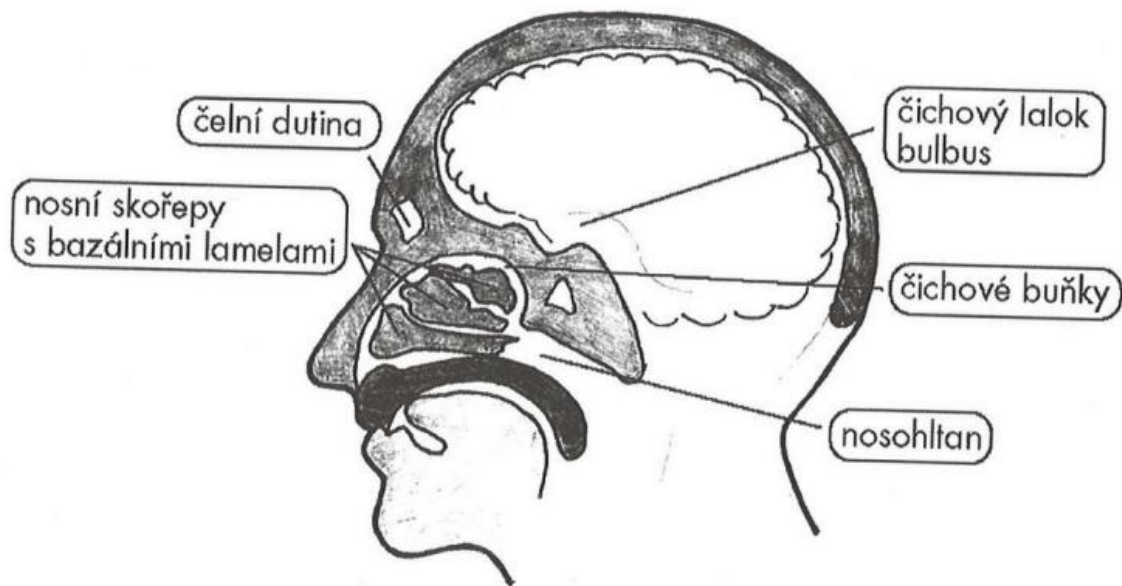
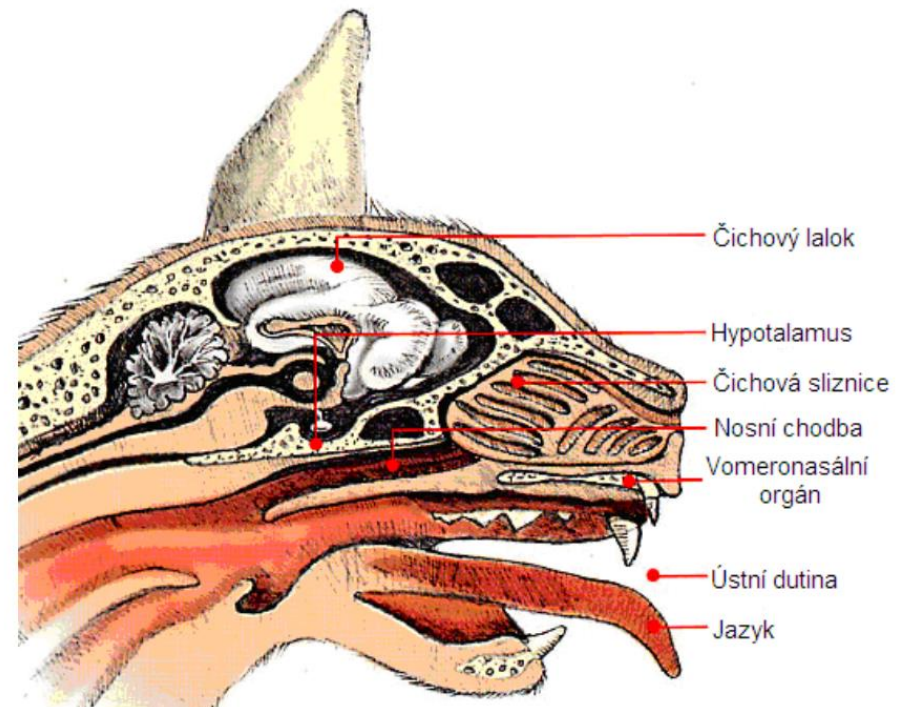
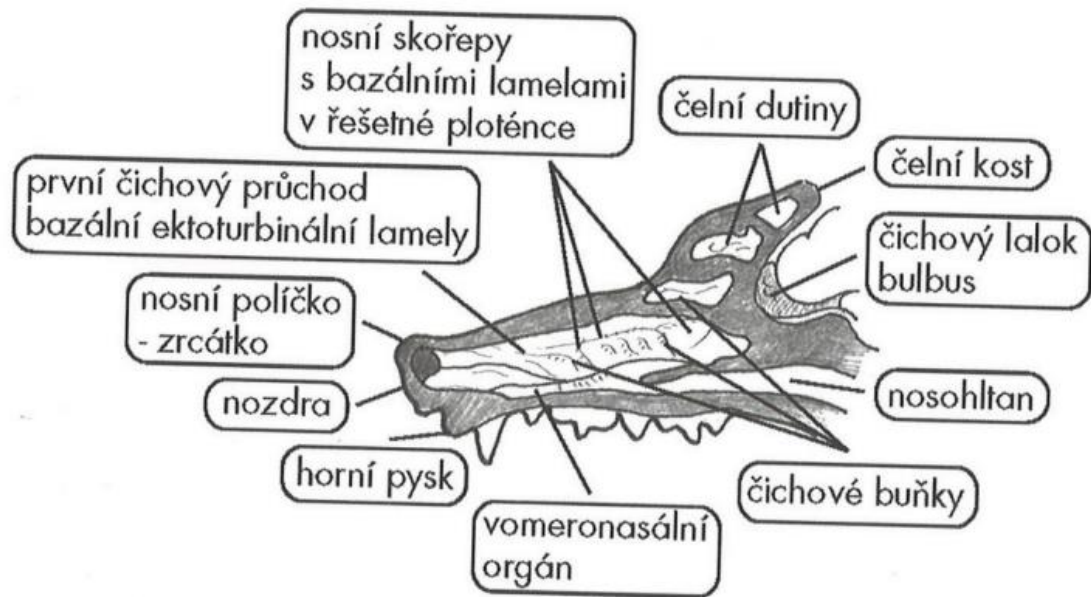
- člení se na **olfaktoriku** a **olfaktroniku**
- **Olfaktorika** založena na smyslových schopnostech živočichů vnímat částičky pachových látek, tj. odoranty, které jsou vylučovány do okolní atmosféry osobami a věcmi → *skupinová příslušnost / individuální identifikace*
 - často považována za nevěrohodnou – problém verifikace a vyhodnocení
 - ... ale prošla značným vývojem, metoda se neustále zdokonaluje a vyvíjí
 - má mít důkazní význam? má být jen důkaz nepřímý a podpůrný?



Kriminalistická olfaktorika

- průměrný člověk je schopen rozeznat pouze přibližně 10.000 různých pachů
(výjimečně až kolem 40.000 různých pachů – anatomické předpoklady, speciální příprava)
... pes až 3 miliony různých pachů (někdy 8 až 10 milionů)
- člověk disponuje pouze asi 100 až 250 miliony receptory
... pes jich může mít až kolem miliardy
- čichový lalok u psa je v poměru k velikosti jeho mozku mnohonásobně větší, a tedy i (průměrně 4x) těžší než čichová centra u člověka





Kriminalistická olfaktorika

- pro účely metody individuální pachové identifikace využíváme pouze **krátkodobou čichovou paměť speciálně vycvičeného psa**
- pro pachové práce, jako je například vyhledávání drog, tabáku a tabákových výrobků, peněžní hotovosti, střelných zbraní a střeliva, ohrožených a chráněných druhů Úmluvou CITES, výbušnin a akcelerantů hoření, je potřeba, aby pes měl dobře vycvičenou **dlouhodobou pachovou (čichovou) paměť**
 - **každý pes se specializuje** na určitý typ (či více, často dva) pachových prací zaměřených na identifikaci určených předmětů, látek, či objektů → **sniffery** (klamavky)



2 základní principy odorologické identifikace

- **nepřetržité vylučování** tělesného pachu nezávisle na vůli jeho původce
- **individuálnost pachu** daná rozdílností v chemickém složení některých jeho složek u různých původců



Historie služební kynologie

- počátek 19. století v Německu – nejprve jako bezprostřední fyzická obrana
... později i pro pronásledování po tzv. horké stopě
- přelom 19. a 20. století – standardizované metodiky výcviku služebních policejních psů se specializací na pachové práce
- u nás až od počátku 20. století (*Poučení o službě pro zemské četnictvo z roku 1851*)
- **Hans Gross** – *Příručka pro vyšetřující soudce z roku 1895* → *ochrana, stopař, spojař*
- četnický rytmistr **Theodor Rotter** (začátek 20. století)
 - založil v rámci četnických kasáren na Kladně první oficiální psinec pro účely výcviku prvních služebních psů na našem území → státní psinec poté založen v roce 1915 v Písku (správcem Rotter)
 - 1910 výnos ministerstva zeměbrany, který definitivně nařídil přidělení služebních psů k četnickým sborům



Historie služební kynologie

- 1923 – první hromadný výcvik služebních psů s jejich psovody
- 1925 – **Ústav pro chov a výcvik policejních psů** v Pyšelích u Prahy
 - **3 kategorie výcviku:** *poslušnost + obratnost / obranná + strážná služba / stopování*
- 1925 - případ trojnásobné vraždy (pachatelem Bedřich Krása)
- **1928 - Ústřední četnické pátrací oddělení**
 - do kompetence byla zařazena organizace chovu a výcviku služebních psů
 - došlo též ke **zřízení četnických pátracích stanic**
- útlum v průběhu II. světové války → prolínání → **70. léta vznik odorologie**
- Rozkaz FMV č. 28 ze dne 11.11.1981: *Základní zaměření služební činnosti Sboru národní bezpečnosti, Pohraniční strážě a vojsk ministerstva vnitra na rok 1982* → specializované laboratoře odorologie a fyziodetekce



Současnost

- Odbor služební kynologie a hipologie (ŘSPP PP ČR)
- Policie ČR eviduje cca 1030 psů (*cca 730 má platnou atestaci pro služební použití; zhruba 310 specialisté*)
- chovatelská stanice Prackovice nad Labem (*nástupce chovatelské stanice v Domažlicích*)
- výcviková střediska: Býchory, Dobrotice, Plzeň – Bílá Hora
- Princip pozitivní motivace
- Nejčastěji cvičená a chovaná plemena
- Psovod: osvědčení o odborné způsobilosti a mnohé další povinnosti
- Odchov / pořízení → Přípravný výcvik → Pokračující výcvik → **Atest** (*časově omezený*)
(Příloha č. 6) (Příloha č. 4) P Ř ŘSPP PPČR 119/2017
- Výběr cviků v rámci testování: *prolézání propustí, dlouhodobé odložení psa, štěkání na povel, obrana psovoda, avizace přicházející osoby, vyhledání nábojnic, prohlídka dopravního prostředku*



Tři typy výcviku služebních psů (pachové práce):

TRACKING – TRAILING – HUMAN SCENT IDENTIFICATION



Psi v Kongu

-  Cama
-  Štěňata od Camy
-  Charm
-  Odzala
-  Apocalypsa
-  **ARON**
-  Máňa



Hana Böhme



MALINA PRO SLONA

Jak čeští psi pomáhají v Kongu



80 Kč z každé knihy jde na projekt záchrany zvířat v Kongu

Základní policejně-kynologické činnosti

- Vyhledání a označení osoby v objektu, v terénu nebo v dopravním prostředku.
 - Vyhledání pachové stopy osoby z pachového předmětu.
 - **Vyhledání a sledování pachové stopy osoby.**
 - *pevný stopař, jistý stopař, čistý stopař*
 - Nalezení a označení všech věcí nesoucí lidský pach (kriminalistických stop) v místě nebo v okolí místa události.
 - **Plošné pátrání po pohřešovaných osobách v terénu.**
 - Skryté střežení objektů nebo jiných prostor.
 - Zajištění bezpečnosti zakročujících policistů nebo zamezení vstupu do určených prostor.
 - Střežení a doprovod osob zajištěných, zadržovaných a zatčených – eskorty.
 - Pomoc při obnově veřejného pořádku.
 - Bezpečnostní opatření pod jednotným velením.
 - Preventivní činnost (např. kontrola rekreační oblasti, parkovišť, tábořišť).
 - Preventivně informační akce pro veřejnost.
-



Speciální policejně-kynologické činnosti

- Psovod zařazený na SPKČ mívá několik psů
- Detekce akceleraantů hoření – tzv. *požárnice*
- Detekce výbušnin – tzv. *bombočuchové, bombaři (pyropsi)*
- Detekce omamných a psychotropních látek – tzv. *drogaři*
- Detekce zbraní a jejich částí
- Detekce lidských částí a ostatků – kadáverů
- **Specialisté na metodu pachové identifikace**

Hledači



Právní úprava

- Pokyn ředitele ředitelství služby pořádkové policie Policejního prezidia České republiky č. 119/2017, o provádění služební kynologie
- Pokyn policejního prezidenta č. 145/2014, kterým se upravuje činnost služební kynologie
- **Pokyn policejního prezidenta č. 313/2017, o pachové identifikaci osob**



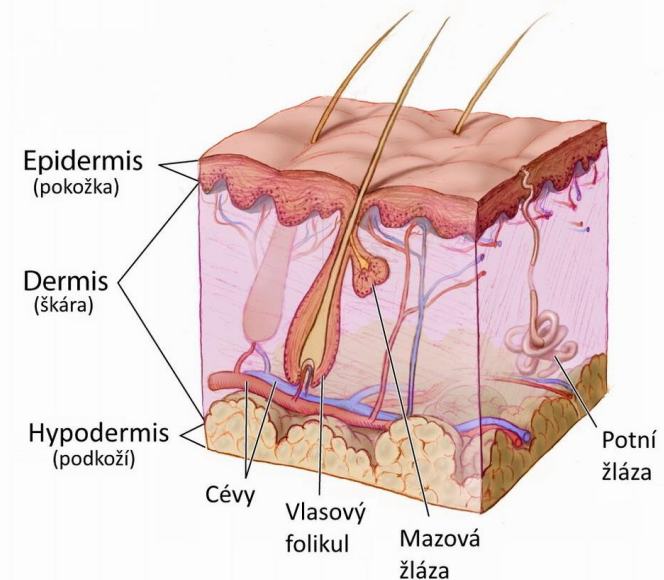
Lidský pach a jeho zvláštnosti

- pachová stopa může být rozčleněna do **několika částí**, a to dle informace, kterou nese:
 - 1) pachové pozadí,
 - 2) pachy přidružené,
 - 3) pachy druhové,
 - 4) a pach individuální.
 - možné také členění z hlediska proměnlivosti jeho komponent – *proměnlivé / individuální*
 - *identifikace dvojčat*
 - **důvody vzniku pachu:** proces dýchání, vyměšování, pach výměšků orgánů vnitřní sekrece (sliny, sperma...), pach krve, potu, kožního mazu, odumřelé tkáně (šupinky kůže) a vlasů, včetně ochlupení
-



Pot (lidská kůže)

- pot, kožní maz, kožní šupinky, vlasy a ochlupení
- člověk nemůže tomuto procesu nijak zabránit či ho jakkoliv účinně omezit
- **vyučován potními žlázami**, které se vyskytují nerovnoměrně na celém povrchu lidského těla
 - vyústění těchto potních žláz má člověk na těle kolem 2,5 až 3 milionů, a nacházejí se v největším množství na čele, v podpaží, kolem pohlavních orgánů a na dlaních a chodidlech



Zajišťování pachových stop

- v rámci ohledání
- problém kontaminace
- problém **latentnosti**
- problém stálosti (a vlhka)

- nástroje sterilizovány
- kdy zajišťovat?

- **konkrétní průběh**
 - *možno také in natura*
 - *stěr / injekční stříkačka*
 - *smývání / odpařování / propařování*

- **záznam o odběru otisků pachových stop**



Štítek s modrým potiskem

-datum, čas, místo, příjmení a ev. č. technika
-č. jednací + č. bezpečnostního sáčku

Odběr srovnávacího vzorku – pachový vzorek osoby

- je zde **povinnost osoby strpět** (*ÚS 28/1998-n. a ÚS 116/2000-n. a Pl. ÚS-st. 30/10*)
- odebírá speciálně proškolený policista stejného pohlaví
- ponechat působit alespoň 15 minut / lze i opakovaným stěrem
- poté **dožádá policejní orgán středisko pachové identifikace o provedení olfaktorické komparace** → žádost o odborné vyjádření
 - sdělují se skutkové okolnosti, verze a další skutečnosti
 - v konzervě alespoň 24h po odebrání a 10h po doručení na srovnávací pracoviště

Štítek s červeným potiskem

- (a) jméno a příjmení, pohlaví, datum narození a etnická charakteristika osoby, o jejíž pachový vzorek se jedná,
- (b) příjmení a osobní evidenční číslo proškoleného policisty,
- (c) datum a čas odebrání pachového vzorku osoby,
- (d) číslo bezpečnostního sáčku, do kterého bude pachová konzerva vložena



Pachová identifikace osoby

- **řada alespoň 5 konzerv** – 1 porovnávaná + 4 doplňkové
 - rozestupy alespoň 80 cm
- komparace sestává ze **dvou částí**
 - dvě kontrolní porovnání + dvě dílčí porovnání
 - kontrolní porovnání má za cíl ověřit, že pes správně reaguje na porovnávané pachy a pachové konzervy umístěné v řadě, jakož i vyloučit případnou nežádoucí zajímavost některé z nich.
- porovnání řídí **expert**
- *der kluge Hans*
- pachová konzerva se uchovává po dobu 3 let (+ 1, + 1)
- použitá konzerva se vyřazuje z evidence
- vše evidováno v **systemu pachových stop**



Důkazní využitelnost

- nepřímý a podpůrný důkaz

Nejvyšší soud, 5 Tdo 1207/2016, [R 46/2017 tr.]

Č. 46

Důkaz

§ 89 odst. 2 tr. ř.

I. Nález daktyloskopické stopy náležející obviněnému představuje nepřímý důkaz. Z tohoto důvodu pro něj platí, že není-li přímého důkazu, musí být doplněn dalšími nepřímými důkazy, které ve svém souhrnu tvoří logickou, ničím nenarušenou a uzavřenou soustavu nepřímých důkazů vzájemně se doplňujících a na sebe navazujících, které v celku shodně a spolehlivě dokazují skutečnosti, které jsou v takovém příčinném vztahu k dokazované skutečnosti, že z nich je možno dovodit jen jediný závěr a současně vyloučit možnost jiného závěru.

Zákaz reformace in peius, Trestní příkaz



Námítky → nové interní akty Policie ČR

- **režim double-blind** – vyloučení možnosti ovlivnění psa
- řídí expert z vedlejší místnosti (on také rozmisťuje)
- videozáznam + diagram
- dva psi ve dvou dílčích porovnáních (při změně pořadí) – *nemá být v průběhu odměněn*
 - potvrzení pachové spojitosti = oběma psy ve všech 4 dílčích porovnáních
- prvotní ověření – tj. kontrolní srovnání
- řada pěti konzerv
 - v řadě doplňkové pachové konzervy (pohlaví, etnikum a přibližný věk)
 - vyloučení námítky druhové identifikace
- zamezení přítomnosti dalších osob



IV. ÚS 1098/15

- v souladu s příslušnými akty nařízení + zohlednění poznatků vědeckého zkoumání
- kvalifikační předpoklady psovoda, atesty psa
- videodokumentace
- přítomnost státního zástupce či obhájce u obou fází (*odběr pachového vzorku + identifikace*)

<https://www.youtube.com/watch?v=ljxLYEjjmj8m>

„Psům věřím a tvrdím, že se nikdy nespletou. Mají jedinou nevýhodu – neumějí mluvit. Když si někam lehnou, má to stoprocentně nějaký důvod, jen vám bohužel nedokážou říct jaký.“ J. Mareš

- II. ÚS 341/96
- I. ÚS 394/97
- IV. ÚS 1098/15
- II. ÚS 2587/18
- IV. ÚS 41/20
- IV. ÚS 2773/20-2



Fakulta agrobiologie, potravinových a přírodních zdrojů
Katedra obecné zootechniky a etologie
CENTRUM PRO VÝZKUM CHOVÁNÍ PSŮ

Kamýčká 129, 165 21 Praha 6 – Suchbátka
Tel.: +420 224 382 585, E-mail: pinc@af.czu.cz, web: www.af.czu.cz

**OVĚŘENÍ A ZDOKONALENÍ
METODY PACHOVÉ IDENTIFIKACE**

METODIKA

Diagram provedeného pachového porovnávání

k č. j. KRPS-: [Č-:] MA Datum porovnání: 23. 11. 2022

Služební pes: Alba, ev. č. 74774, platnost atestu do 31.12.2022

OPS: PVO:

1	2	3	4	5	6	7
			9-2	→		
			9-2	→ K		
			9-2	→		
		9-2	→			

expert

psuvod specialista MPI



Děkuji za pozornost

Dvorakmarek1@gmail.com

„Když vidíte, jak na vás běží můj pes, můžete zastřelit psa, nebo mě. Jestliže zastřelíte psa, zastřelím já vás. Pokud zastřelíte mě, dostane vás pes. Tato úvaha zaměstná na okamžik uvažování nepřítele a dá vám pár sekund, abyste ho dostali.“

